



DEFA SmartStart™



ИНТРУКЦИЯ ПО
ЭКСПЛУАТАЦИИ И УСТАНОВКЕ

RUS




СОДЕРЖАНИЕ

SMARTSTART™	3
ОБ ИНСТРУКЦИИ ПО ЭКСПЛУАТАЦИИ	3
ПРИНЦИП ФУНКЦИОНИРОВАНИЯ	4
ДИСПЛЕЙ	4
СИМВОЛЫ НА ДИСПЛЕЕ	5
СХЕМА ФУНКЦИЙ МЕНЮ	6
УСТАНОВКА ФУНКЦИЙ	7
ЧАСЫ	7
ДАТА	7
СТАНДАРТНЫЕ УСТАНОВКИ	8
5/7 ДНЕВНАЯ НЕДЕЛЯ	8
ТИП СИСТЕМЫ ПОДОГРЕВА	9
СИСТЕМА УПРАВЛЕНИЯ	9
ТЕРМОСТАТ	10
ИМЯ ПОЛЬЗОВАТЕЛЯ	10
БЛОКИРОВКА КНОПОК	11
ПОДСВЕТКА	11
ШКАЛА ТЕРМОМЕТРА	12
КАЛИБРОВКА ДАТЧИКА ТЕМПЕРАТУРЫ	12
ЯЗЫК	13
СЕРИЙНЫЙ НОМЕР	13
РЕЖИМ ПРОГРЕВА	14
РЕЖИМ ПРОГРЕВА	14
РАЗДЕЛЬНЫЙ ПРОГРЕВ САЛОНА И МОТОРА	14
СПЕЦИАЛЬНЫЕ УСТАНОВКИ	15
УПРАВЛЕНИЕ АВТОНОМНЫМ ПОДОГРЕВАТЕЛЕМ	15
ТЕХНИЧЕСКАЯ ИНФОРМАЦИЯ	16
ТЕХНИЧЕСКИЕ ДАННЫЕ	16
АВТОМАТИЧЕСКИЙ РЕЖИМ ПРОГРЕВА -AUTO	16
ПЕРЕЧЕНЬ КОМПОНЕНТОВ	17
СМЕНА БАТАРЕИ	17
УСТАНОВКА	18
СХЕМА ПОДСОЕДИНЕНИЯ	18
ВОЗМОЖНЫЕ НЕИСПРАВНОСТИ	19
ДИАГНОСТИКА НЕИСПРАВНОСТЕЙ	19
СЕРВИСНАЯ СЛУЖБА	19

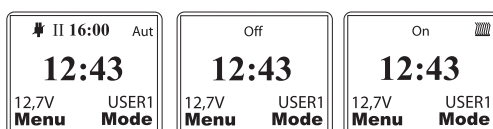
ОБ ИНСТРУКЦИИ ПО ЭКСПЛУАТАЦИИ

Ниже приведены пояснения по обозначению и использованию символов в данной инструкции по эксплуатации.

Внимание – Важная информация

 Данный символ обозначает важную информацию, на которую надо обратить внимание.

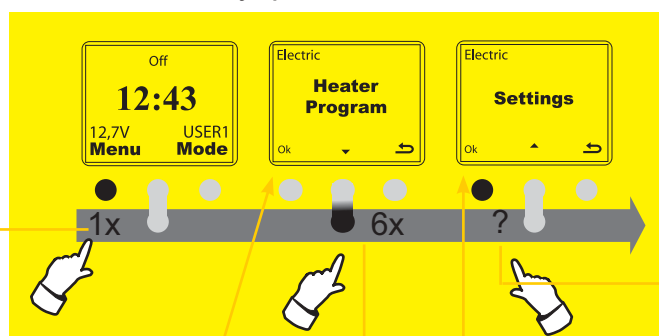
Изображение на дисплее в начальном режиме



В начальном режиме (т.е. при выходе из пассивного режима ожидания) изображение на дисплее может немного отличаться в зависимости от выбранных установок, но на дисплей всегда выводятся следующие индикаторы: часы в центре дисплея и символ Menu (Меню) и Mode (Режим).

Порядок нажатия кнопок

Многие установки и функции находятся в подгруппах организованных в систему меню и подменю (см. структуру функций меню стр.6). Доступ к необходимым функциям осуществляется с помощью входа в режим меню и прокрутки до необходимой функции в подменю. В верхней части каждой страницы данной инструкции по эксплуатации Вы найдете иллюстрацию, показывающую порядок нажатия кнопок на пульте для входа в необходимое меню и далее в подменю. Пример ниже объясняет назначение кнопок и показывает, каким образом открывается меню “Settings” (Установка) из начального режима пульта дистанционного управления SmartStart™.



1 Нажмите 1 раз на кнопку выделенную черным цветом для перехода в режим меню. Изображение на дисплее показано на следующем рисунке справа.

2 Нажмите 6 раз на кнопку выделенную черным цветом (на дисплее показывается стрелка вниз) для выбора меню “Settings” (Установка). Изображение на дисплее показано на следующем рисунке справа.

3 ? – вопросительный знак на рисунке обозначает исходный пункт для объяснений последующих функций подменю, подробно описанных в каждой главе данной инструкции по эксплуатации. Например, нажав 3 раза на данную кнопку, вы откроете подменю для установки часов.

ПРИНЦИП ФУНКЦИОНИРОВАНИЯ

SmartStart™ - система дистанционного управления - состоит из двух блоков: пульта дистанционного управления (RC) и центрального блока на автомобиле (VU). Коммуникация между блоками осуществляется по инициативе RC. Все данные и установки хранятся в VU за исключением функции блокировки кнопок и подсветки дисплея. Таким образом, пульт управления RC только получает информацию из центрального блока, причем RC сам начинает сеанс связи. Данный сеанс связи может происходить в следующих случаях:

- RC включается из пассивного режима ожидания при нажатии на правую кнопку, или правая кнопка нажимается 2 раза в течение 1 сек., если функция блокировки кнопок была включена (см. главу Блокировка кнопок).
- Параметр центрального блока VU был изменен (напр. Время выезда)



RC

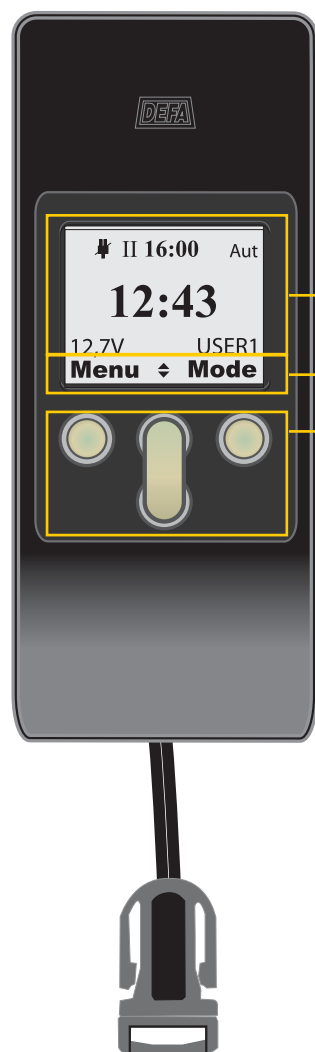


VU

При коммуникации между RC и VU файл данных с полным перечнем информации для данного пользователя посылается на пульт управления RC.

RC= Remote Control = Пульт дистанционного управления
VU=Vehicle Unit = Центральный блок

ДИСПЛЕЙ

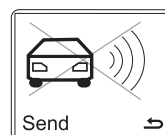


В пульте применяется серый жидкокристаллический дисплей с разрешением 80x64 (ШxВ). Весь текст на дисплее показывается в черно-белом формате с максимальным контрастом, за исключением текста меню и подменю, которые недоступны при данных установках.

Перечень символов на дисплее показан на следующей странице.

Нижняя линия на дисплее показывает функции кнопок в текущем режиме.

Функции кнопок изменяются в зависимости от выбранного режима или функции меню (см. ниже).



!
В случае, если связь между блоками RC и VU не доступна в данный момент, на дисплее показывается символ «Перечеркнутый автомобиль» и информация с последнего сеанса связи между RC и VU.

СИМВОЛЫ НА ДИСПЛЕЕ

Ниже приводится краткое описание символов и индикаторов на дисплее DEFA Smart-Start™. Подробная информация о символах и их установках приведена на страницах, указанных в скобках (XX).

I Вверху в центре дисплея находится символ времени выезда I или II и отображается само время выезда. Стандартная установка для времени выезда: 08:00 и 16:00 (14).

On Постоянно включено. Символ On (Вкл.) показывается вместе с символом если система подогрева включена в сеть.

Off Подогрев выключен и остается выключенным все время

Вид подогрева

Символ показывает, что внешний провод не подсоединен в розетку электросети.

Символ показывает, что выбран режим для автономного подогревателя (бензинового/дизельного) (16).

12:43
Часы. (7).

12,7V
Напряжение аккумуляторной батареи

Меню-Меню

Кнопка открывает доступ к 7 функциям меню. С помощью кнопки со стрелкой прокрутите список главного меню до требуемого пункта. Нажмите Ок (левая кнопка) для входа в выбранный пункт меню, который может состоять из одного или нескольких подменю (6).

Изображение двух стрелок вверх и вниз означает, что возможна прокрутка вперед и назад из текущего изображения на дисплее.

Изображение только одной стрелки означает, что возможна прокрутка только в одном направлении - по стрелке. В начальном режиме стрелки вверх/вниз не показаны на дисплее, если используется только электрическая система подогрева.

В правом верхнем углу дисплея показывается символ режима (времени) подогрева

Aut Символ Aut означает, что система подогрева включается автоматически. Время подогрева зависит от наружной температуры (14).

1h Система подогрева включается за 1 час до установленного времени выезда

2h включается за 2 часа до установленного времени выезда

3h включается за 3 часа до установленного времени выезда

4h включается за 4 часа до установленного времени выезда

On включается в установленное время выезда I или II

Off НЕ включается в установленное время выезда I или II

Aut Aut Символы Aut и Aut показывают, что SmartStart™ установлен в режим для отдельного управления подогревателем двигателя и обогревателем салона. Например, если подогреватель двигателя должен включаться в другое время, чем обогреватель салона (14).

Символ показывает, что в данный момент идет прогрев.

USER1 - ПОЛЬЗОВАТЕЛЬ 1

Существует возможность выбора 2 профилей пользователя с различными установками. Стандартные имена пользователей - User1 и User2 - могут быть изменены на желаемые инициалы или имена (10).

Mode -Режим

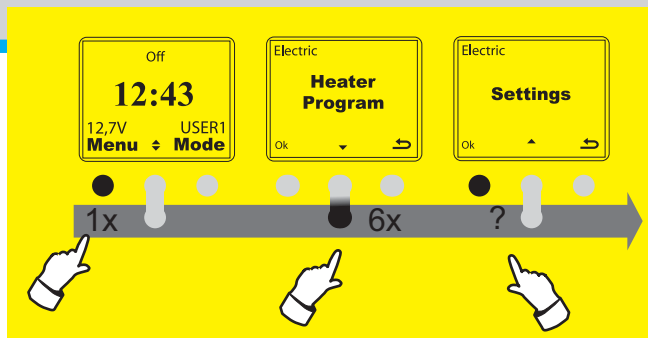
При каждом нажатии на правую кнопку Вы прокручиваете список режимов подогрева. На дисплее показывается следующее время выезда, On (Вкл.) - подогрев включен, Off (Выкл.)- подогрев выключен. (14)

Символ означает возможность возврата на предыдущий уровень меню (кнопка отмены)

Время выезда = это время, к которому Вы хотите, чтобы Ваш автомобиль был полностью прогрет и готов к выезду - Время начала поездки.

Время выезда - I или II. На дисплее показывается следующее время выезда. См. стр. 14 для установки времени выезда.

* () = Ссылка на страницу



ЧАСЫ

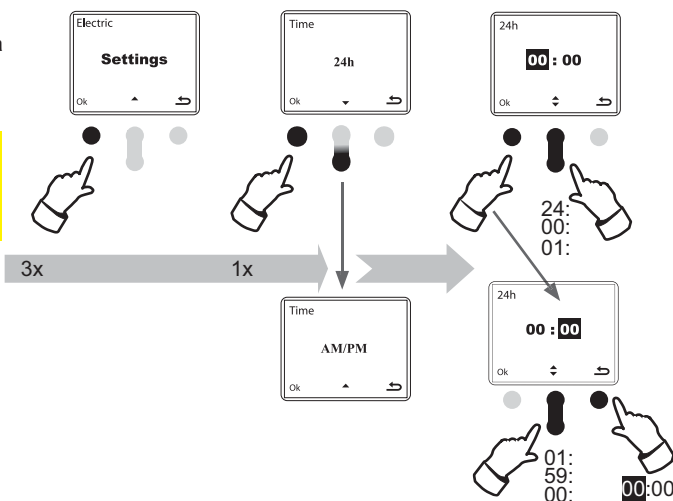
В данном меню происходит установка времени суток. Время выезда относится к установленному времени суток.

Установка часов находится в разделе Settings (Установка)

- 1 - Активизируйте SmartStart™
- 2 - Нажмите 1 раз на Menu (Меню). (Левая кнопка).
- 3 - Нажмите 6 раз на кнопку с символом Стрелки вниз для перехода к меню Settings.

- 4 - Нажмите 3 раза на Ok. (Левая кнопка).
- 5 - Выберите с помощью стрелки формат времени – "AM/PM" или "24 ч" - и нажмите Ok.
- 6 - Установка "час:мин": Сначала установите "часы" с помощью стрелки вверх-вниз. Нажмите на кнопку Ok, переключитесь на установку "минут" и установите минуты с помощью стрелки вверх-вниз. Нажмите на правую кнопку (назад) для возврата в режим установки часов или нажмите Ok для сохранения установленного времени.

При нажатии на правую кнопку после пункта 4 установка прерывается.



ДАТА

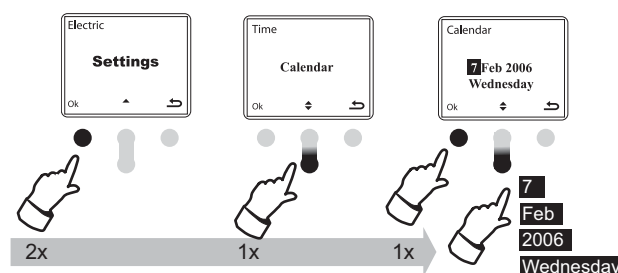
В данном меню происходит установка даты. Если выбирается 5-дневная неделя важно, чтобы дата была правильно установлена.

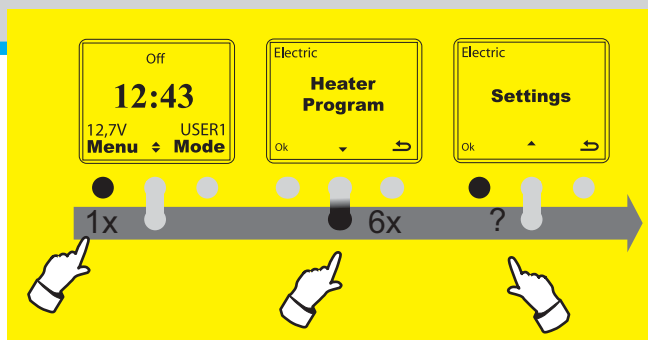
Установка даты находится в разделе Settings (Установка)

- 1 - Активизируйте SmartStart™
- 2 - Нажмите 1 раз на Menu (Меню). (Левая кнопка).
- 3 - Нажмите 6 раз на кнопку с символом Стрелки вниз для перехода к меню Settings.

- 4 - Нажмите 2 раза на Ok. (Левая кнопка)
- 5 - Нажмите 1 раз на кнопку с символом Стрелки вниз. (Кнопка в центре вниз) до подменю "Calendar" (Календарь).
- 6 - Нажмите 1 раз на Ok (Левая кнопка) для входа в режим установки Календаря.
- 7 - Выберите "дату" с помощью стрелки вверх-вниз. Нажмите Ok (Левая кнопка) для сохранения даты. Система SmartStart™ переходит к установке "месяца".
- 8 - С помощью кнопки со стрелкой вверх-вниз прокрутите перечень до нужного месяца и нажмите Ok (Левая кнопка) для сохранения выбранного месяца. Система SmartStart™ переходит к установке "года". С помощью кнопки со стрелкой вверх-вниз прокрутите перечень до нужного года и нажмите Ok (Левая кнопка) для сохранения. Теперь текущая дата установлена.

При нажатии на правую кнопку после пункта 4 установка прерывается.





СТАНДАРТНЫЕ УСТАНОВКИ

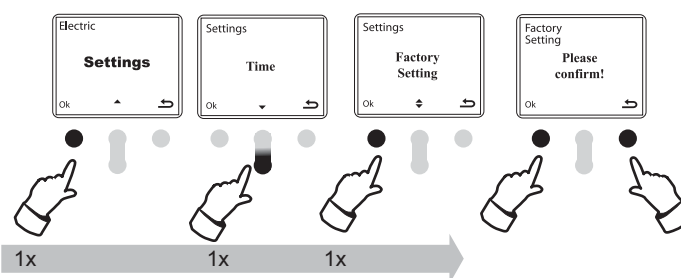
В данном меню возможно вернуть в первоначальное состояние (стандартные установки производителя) время выезда SmartStart™ (т.е. 08:00 и 16:00) и другие установки. Только установки для выбранного пользователя 1 или 2 (User1 или User2) будут возвращены к стандартным установкам производителя.

Функция возврата к стандартным установкам производителя находится в разделе Settings (Установка)

- 1 - Активизируйте SmartStart™
- 2 - Нажмите 1 раз на Menu (Меню). (Левая кнопка).
- 3 - Нажмите 6 раз на кнопку с символом Стрелки вниз для перехода к меню Settings.

- 4 - Нажмите 1 раз на Ok. (Левая кнопка)
- 5 - Нажмите 1 раз на кнопку с символом Стрелки вниз (Кнопка в центре вниз) до подменю "Factory Setting" (Стандартные установки производителя).
- 6 - Нажмите 1 раз на Ok. (Левая кнопка) для выбора подменю Стандартные установки
- 7 - Нажмите 1 раз на Ok. (Левая кнопка) для подтверждения возврата к стандартным установкам производителя или на правую кнопку для отмены.
- 8 - Нажмите 3 раза на правую кнопку для выхода из подменю.

При нажатии на правую кнопку после пункта 4 установка прерывается



Стандартные установки = Установки производителя.
При возврате к стандартным установкам производителя установленный на дисплее язык не будет изменен.

5- ИЛИ 7- ДНЕВНАЯ НЕДЕЛЯ

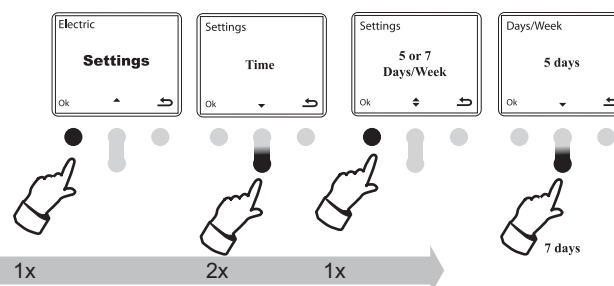
В данном меню устанавливается количество дней в неделю (5 или 7), в течение которых будут действовать установленные время выезда. При выборе 5-дневной недели прогрев к установленному времени выезда не действует по субботам и воскресеньям.

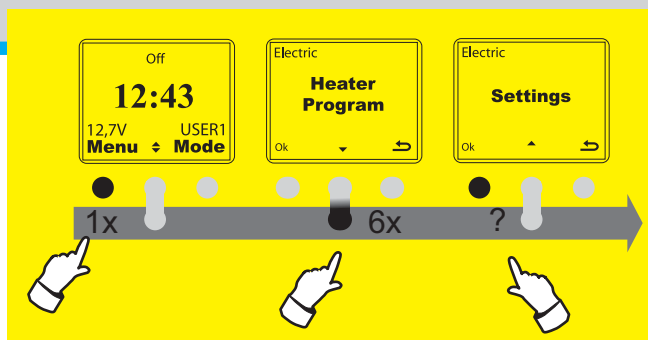
Установка 5-7 дневной недели находится в разделе Settings (Установка)

- 1 - Активизируйте SmartStart™
- 2 - Нажмите 1 раз на Menu (Меню). (Левая кнопка).
- 3 - Нажмите 6 раз на кнопку с символом Стрелки вниз для перехода к меню Settings.

- 4 - Нажмите 1 раз на Ok. (Левая кнопка)
- 5 - Нажмите 2 раза на кнопку с символом Стрелки вниз. (Кнопка в центре вниз) до подменю "5 or 7...".
- 6 - Нажмите 1 раз на Ok. (Левая кнопка) для выбора установки.
- 7 - Нажмите 1 раз на Ok. (Левая кнопка) для выбора 5-дневной недели или нажмите на кнопку с символом Стрелки вниз для перехода к 7-дневной неделе. Нажмите на Ok (Левая кнопка) для сохранения.
- 8 - Нажмите 3 раза на правую кнопку для выхода из подменю.

При нажатии на правую кнопку после пункта 4 установка прерывается





ТИП СИСТЕМЫ ПОДОГРЕВА

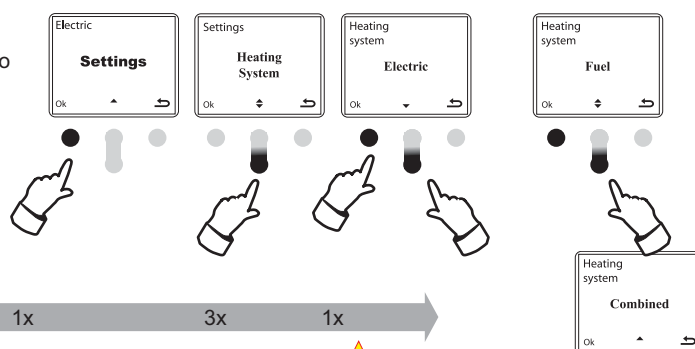
DEFA WarmUp – это электрическая система предпускового подогрева, и поэтому система дистанционного управления SmartStart™ имеет стандартную установку производителя как "электрическая система" ("Electric"). Система SmartStart™ может использоваться для управления автономным - бензиновым или дизельным - подогревателем совместно с системой DEFA WarmUp или отдельно от нее.

Установка типа системы подогрева находится в разделе Settings (Установка)

- 1 - Активизируйте SmartStart™
- 2 - Нажмите 1 раз на Menu (Меню). (Левая кнопка).
- 3 - Нажмите 6 раз на кнопку с символом Стрелки вниз для перехода к меню Settings.

- 4 - Нажмите 1 раз на Ok. (Левая кнопка)
- 5 - Нажмите 3 раза на кнопку с символом Стрелки вниз (Кнопка в центре вниз) до подменю "Heating system" (Тип системы подогрева) и нажмите на Ok. На дисплее показан режим "Electric" ("Электрический").
- 6 - Нажмите 1 раз на кнопку с символом Стрелки вниз, выберите режим "Fuel" ("Автономный") или "Combined" ("Комбинированный") - подразумевается, что на автомобиле установлен автономный подогреватель и система DEFA WarmUp.
- 7 - Нажмите 1 раз на Ok. (Левая кнопка) для сохранения стандартных установок или правую кнопку для отмены. Нажмите 2 раза на правую кнопку для выхода из подменю.

При нажатии на правую кнопку после пункта 4 установка прерывается.



При использовании автономного подогревателя система дистанционного управления всегда переходит в режим «Выключено» после прогрева. Если используется совместно автономный и электрический подогреватели (режим "Combined"), система переходит в режим "Electric" ("Электрический") после прогрева автономным подогревателем.

Electric (Электрический) = Электрическая система подогрева. Подключается к розетке электросети.

Fuel (Автономный) = Используется, если автономная система подогрева установлена на автомобиле. См. Специальные установки стр. 15.

Combined (Комбинированный) = Комбинированная система: Электрическая и Автономная системы подогрева установлены на автомобиле.

СИСТЕМА УПРАВЛЕНИЯ

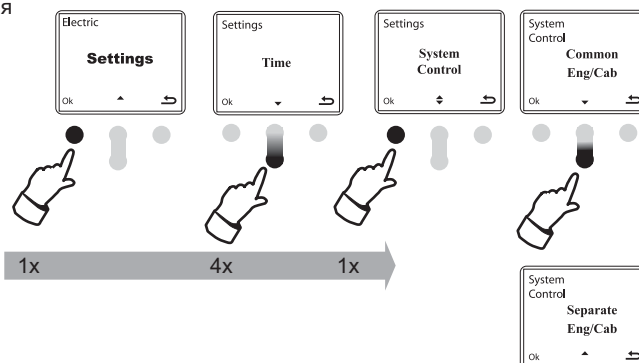
DEFA Smartstart™ имеет функцию для раздельного управления подогревателем двигателя и обогревателем салона (см. Режим прогрева стр.14). Стандартная установка – совместный режим работы подогревателя двигателя и обогревателя салона, т.е. одинаковое время прогрева для подогревателя двигателя и обогревателя салона.

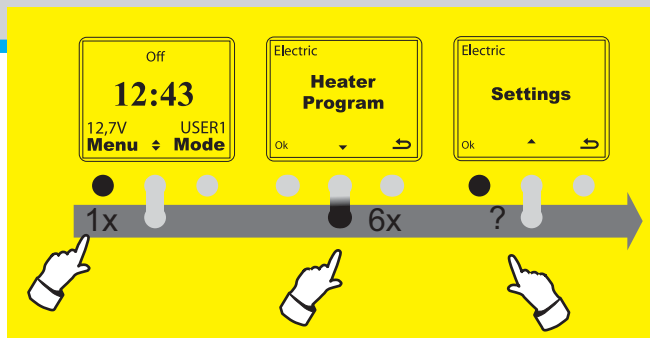
Установка системы управления для подогревателя двигателя и салона находится в разделе Settings (Установка)

- 1 - Активизируйте SmartStart™
- 2 - Нажмите 1 раз на Menu (Меню). (Левая кнопка).
- 3 - Нажмите 6 раз на кнопку с символом Стрелки вниз для перехода к меню Settings.

- 4 - Нажмите 1 раз на Ok. (Левая кнопка)
- 5 - Нажмите 4 раза на кнопку с символом Стрелки вниз (Кнопка в центре вниз) до подменю "System control" (Система управления) и нажмите на Ok.
- 6 - Нажмите 1 раз на кнопку с символом Стрелки вниз и на кнопку Ok (Левая кнопка) для выбора функции "Separate Eng/Cab" ("Раздельный подогрев мотора/салона"). Подразумевается, что температурный датчик установлен внутри салона. Нажмите 3 раза на правую кнопку для выхода из подменю.

При нажатии на правую кнопку после пункта 4 установка прерывается.





ТЕРМОСТАТ

Данная функция требует, чтобы температурный датчик системы SmartStart™ был установлен в салоне автомобиля, и был выбран режим раздельного подогрева мотора и салона "Separate Eng/Cab" в меню "System control" (Система управления). Если установлен режим совместной работы подогревателя двигателя и обогревателя салона ("Common Eng/Cab" в меню "System control"), функция термостата будет недоступна.

Установка термостата находится в разделе Settings (Установка)

- 1 - Активизируйте SmartStart™
- 2 - Нажмите 1 раз на Menu (Меню). (Левая кнопка).
- 3 - Нажмите 6 раз на кнопку с символом Стрелки вниз для перехода к меню Settings.

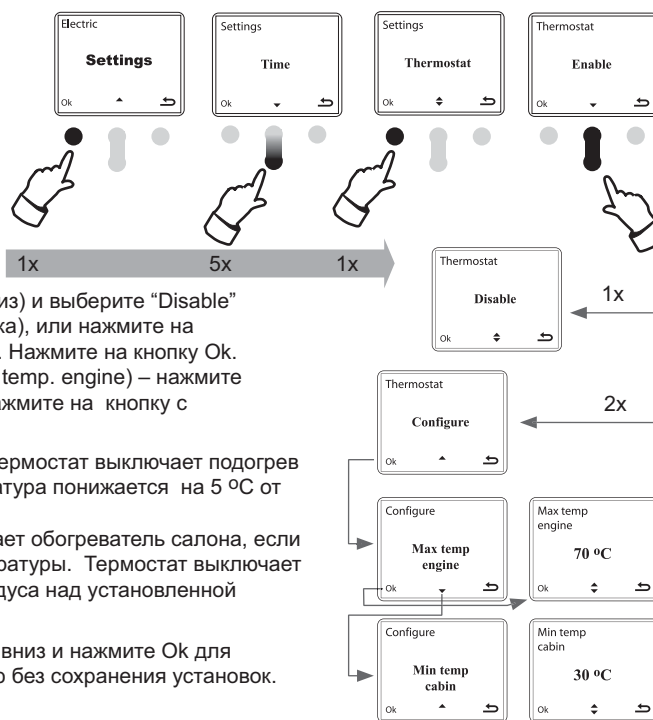
- 4 - Нажмите 1 раз на Ok. (Левая кнопка)
- 5 - Нажмите 5 раза на кнопку с символом Стрелки вниз (Кнопка в центре вниз) до подменю "Thermostat" (Термостат) и нажмите на Ok.
- 6 - Нажмите на кнопку с символом Стрелки вниз (Кнопка в центре вниз) и выберите "Disable" (Отключить) или "Enable" (Включить) и нажмите на Ok (Левая кнопка), или нажмите на кнопку со стрелкой еще 1 раз для подменю "Configure" (Установка). Нажмите на кнопку Ok.
- 7 - Для выбора режима установки макс. температуру двигателя (Max temp. engine) – нажмите Ok. Для установки мин. температуры салона (Min temp cabin) – нажмите на кнопку с символом Стрелки вниз и Ok.

Max temp. engine: (10-80 °C) Максимальная температура двигателя. Термостат выключает подогрев при установленной температуре. Подогрев включается, когда температура понижается на 5 °C от установленной температуры.

Min temp cabin: Минимальная температура салона. Термостат включает обогреватель салона, если температура воздуха в салоне опускается ниже установленной температуры. Термостат выключает обогреватель салона при повышении температуры в салоне на 2 градуса над установленной температурой.

- 8 - Установите желаемую температуру с помощью стрелки вверх или вниз и нажмите Ok для сохранения или нажмите на правую кнопку для выхода из подменю без сохранения установок.

При нажатии на правую кнопку после пункта 4 установка прерывается



ИМЯ ПОЛЬЗОВАТЕЛЯ

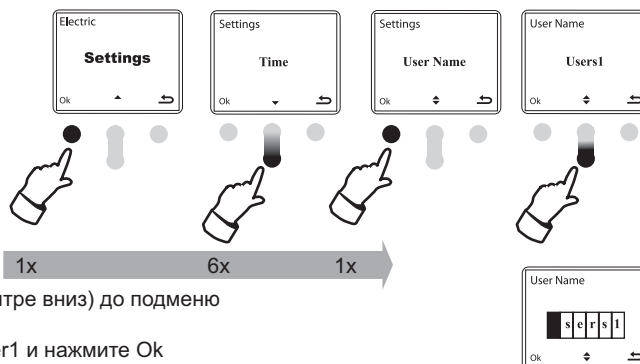
Система DEFA SmartStart™ предусматривает возможность создания 2 различных профилей пользователя, что может быть полезно, если автомобиль используются в разное время несколькими людьми. 2 профиля пользователя имеют стандартные имена - User1 и User2, которые могут быть изменены на желаемые инициалы или имена.

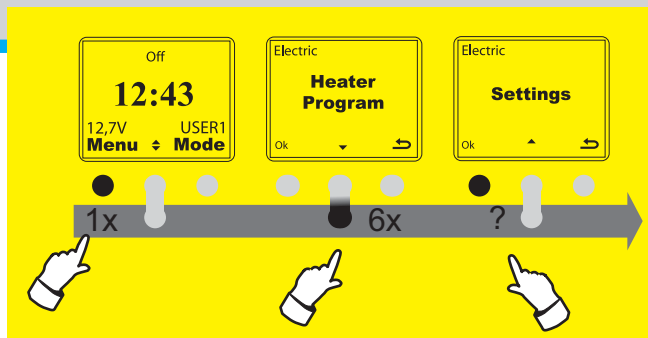
Установка имени пользователя находится в разделе Settings (Установка)

- 1 - Активизируйте SmartStart™
- 2 - Нажмите 1 раз на Menu (Меню). (Левая кнопка).
- 3 - Нажмите 6 раз на кнопку с символом Стрелки вниз для перехода к меню Settings.

- 4 - Нажмите 1 раз на Ok. (Левая кнопка)
- 5 - Нажмите 6 раза на кнопку с символом Стрелки вниз (Кнопка в центре вниз) до подменю "User name" (Имя пользователя) и нажмите Ok.
- 6 - Нажмите 1 раз на кнопку с символом Стрелки вниз и выберите User1 и нажмите Ok (Левая кнопка) для перехода в режим установки имени.
- 7 - Прокрутите перечень букв, цифр и символов с помощью кнопки со Стрелкой вниз или вверх и выберите необходимую букву или символ. Нажмите Ok для перехода в следующую ячейку и повторите поиск. Всего предусмотрено 6 ячеек для написания имени одного пользователя. Нажмите 2 раза на правую кнопку для выхода из подменю.

При нажатии на правую кнопку после пункта 4 установка прерывается.





БЛОКИРОВКА КНОПОК

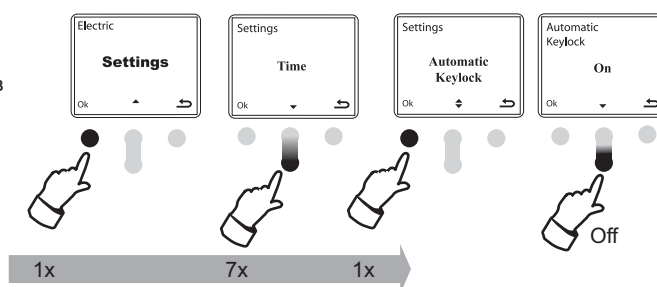
Если функция автоматической блокировки кнопок включена, то через 20 сек. после последнего нажатия на кнопку, кнопки пульта будут автоматически заблокированы. Для разблокирования кнопок - нажмите 2 раза на правую кнопку в течение одной секунды.

Установка функции автоматической блокировки кнопок находится в разделе Settings (Установка)

- 1 - Активируйте SmartStart™
- 2 - Нажмите 1 раз на Menu (Меню). (Левая кнопка).
- 3 - Нажмите 6 раз на кнопку с символом Стрелки вниз для перехода к меню Settings.

- 4 - Нажмите 1 раз на Ok. (Левая кнопка)
- 5 - Нажмите 7 раз на кнопку с символом Стрелки вниз (Кнопка в центре вниз) до подменю "Automatic Keylock" (Блокировка кнопок).
- 6 - Нажмите 1 раз на кнопку с символом Стрелки вниз, выберете "On" (Вкл.) и нажмите на Ok (Левая кнопка) или нажмите еще один раз на стрелку, выберете "Off" (Выкл.) и нажмите на Ok. Нажмите 2 раза на правую кнопку для выхода из подменю.

При нажатии на правую кнопку после пункта 4 установка прерывается



ПОДСВЕТКА

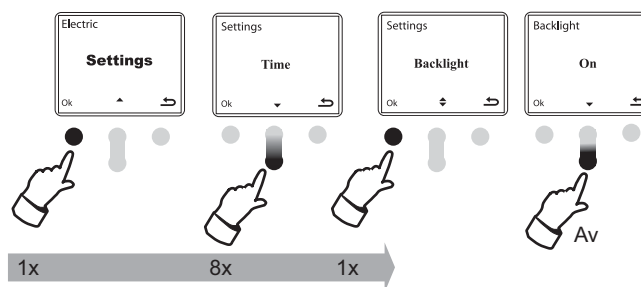
Если функция подсветки включена, подсветка дисплея будет происходить в течение 5 сек. после последнего нажатия на кнопки пульта.

Установка подсветки находится в разделе Settings (Установка)

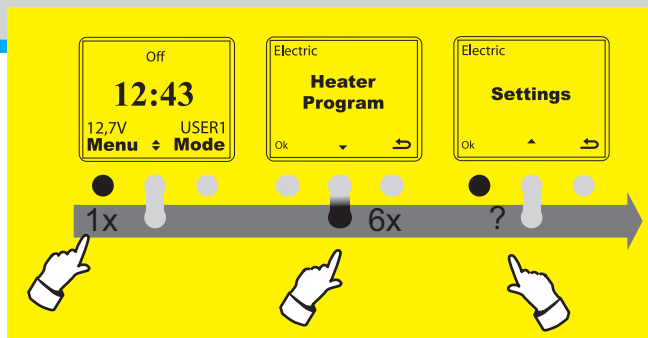
- 1 - Активируйте SmartStart™
- 2 - Нажмите 1 раз на Menu (Меню). (Левая кнопка).
- 3 - Нажмите 6 раз на кнопку с символом Стрелки вниз для перехода к меню Settings.

- 4 - Нажмите 1 раз на Ok. (Левая кнопка)
- 5 - Нажмите 8 раз на кнопку с символом Стрелки вниз (Кнопка в центре вниз) до подменю "Backlight" (Подсветка).
- 6 - Нажмите 1 раз на кнопку с символом Стрелки вниз, выберете "On" (Вкл.) и нажмите на Ok (Левая кнопка) или нажмите еще один раз на стрелку, выберете "Off" (Выкл.) и нажмите на Ok. Нажмите 2 раза на правую кнопку для выхода из подменю.

При нажатии на правую кнопку после пункта 4 установка прерывается



Срок службы батареи уменьшается при использовании подсветки.



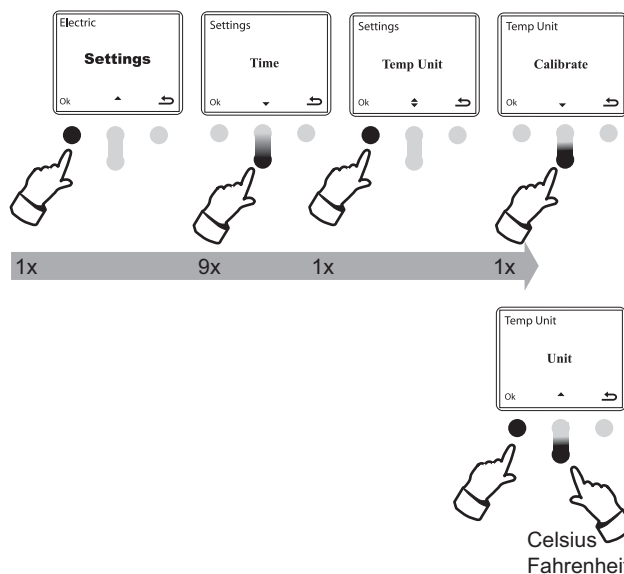
ШКАЛА ТЕРМОМЕТРА

Возможно отображение температуры по шкале Цельсия или Фаренгейта.

Установка типа шкалы термометра находится в разделе Settings (Установка)

- 1 - Активизируйте SmartStart™
- 2 - Нажмите 1 раз на Menu (Меню). (Левая кнопка).
- 3 - Нажмите 6 раз на кнопку с символом Стрелки вниз для перехода к меню Settings.

- 4 - Нажмите 1 раз на Ok. (Левая кнопка)
- 5 - Нажмите 9 раз на кнопку с символом Стрелки вниз (Кнопка в центре вниз) до подменю "Temp Unit" (Шкала) и нажмите на Ok
- 6 - Нажмите 1 раз на кнопку с символом Стрелки вниз, выберете подменю "Unit" и нажмите на Ok (Левая кнопка). Нажмите на кнопку с символом Стрелки вниз или вверх для выбора шкалы Цельсия или Фаренгейта.
- Нажмите на Ok. (Левая кнопка) для сохранения или правую кнопку для отмены выбора шкалы. Нажмите 3 раза на правую кнопку для выхода из подменю.



При нажатии на правую кнопку после пункта 4 установка прерывается

КАЛИБРОВКА ТЕМПЕРАТУРНОГО ДАТЧИКА

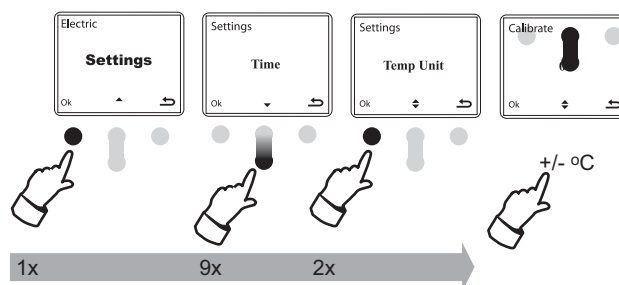
Функция калибровки позволяет подстроить показания температурного датчика под показания оригинального температурного датчика в автомобиле.

Калибровка температурного датчика находится в разделе Settings (Установка)

- 1 - Активизируйте SmartStart™
- 2 - Нажмите 1 раз на Menu (Меню). (Левая кнопка).
- 3 - Нажмите 6 раз на кнопку с символом Стрелки вниз для перехода к меню Settings.

- 4 - Нажмите 1 раз на Ok. (Левая кнопка)
- 5 - Нажмите 9 раз на кнопку с символом Стрелки вниз (Кнопка в центре вниз) до подменю "Temp Unit" (Шкала).
- 6 - Нажмите 2 раза на кнопку на Ok (Левая кнопка) для входа в подменю калибровки.
- 7 - Нажмите на кнопку с символом Стрелки вниз или вверх для изменения показания температурного датчика. Нажмите на Ok (Левая кнопка) для сохранения. Нажмите 3 раза на правую кнопку для выхода из подменю.

При нажатии на правую кнопку после пункта 4 установка прерывается.

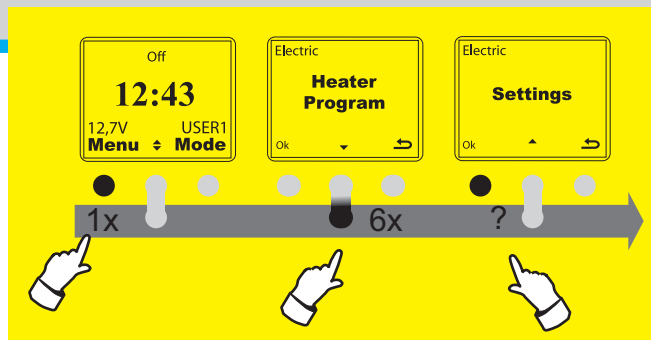


Для калибровки под оригинальный температурный датчик в автомобиле используйте кнопку с символом стрелки вниз или вверх для подстройки температурного датчика в диапазоне +/- 3°C. Подстройка температуры происходит в градусах Цельсия, что соответствует 1.8°F градусу Фаренгейта. Для сохранения откорректированной температуры нажмите на Ok.

УСТАНОВКА ФУНКЦИЙ



www.defa.com



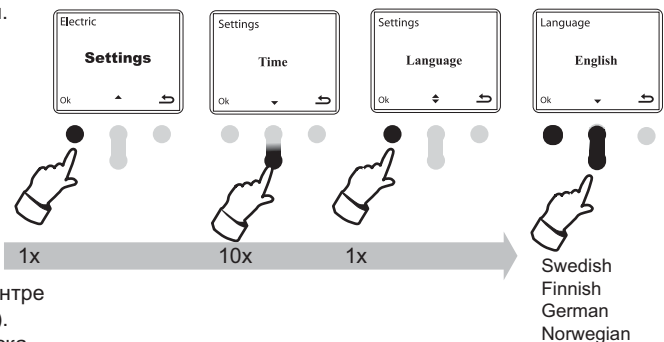
ЯЗЫК

Имеется возможность выбора следующих языков меню пульта управления: английский, шведский, финский, немецкий, норвежский. Английский язык установлен в качестве стандартного языка. Переключение на другой язык производится следующим образом (см. ниже).

Установка языка находится в разделе Settings (Установка)

- 1 - Активизируйте SmartStart™
- 2 - Нажмите 1 раз на Menu (Меню). (Левая кнопка).
- 3 - Нажмите 6 раз на кнопку с символом Стрелки вниз для перехода к меню Settings.

- 4 - Нажмите 1 раз на Ok. (Левая кнопка)
- 5 - Нажмите 10 раз на кнопку с символом Стрелки вниз (Кнопка в центре вниз) до подменю "Language" (Язык) и нажмите на Ok (Левая кнопка).
- 6 - Нажмите на кнопку с символом Стрелки вниз для просмотра списка языков, выберите необходимый язык и нажмите на Ok (Левая кнопка) для сохранения. Нажмите 2 раза на правую кнопку для выхода из подменю.



При нажатии на правую кнопку после пункта 4 установка прерывается

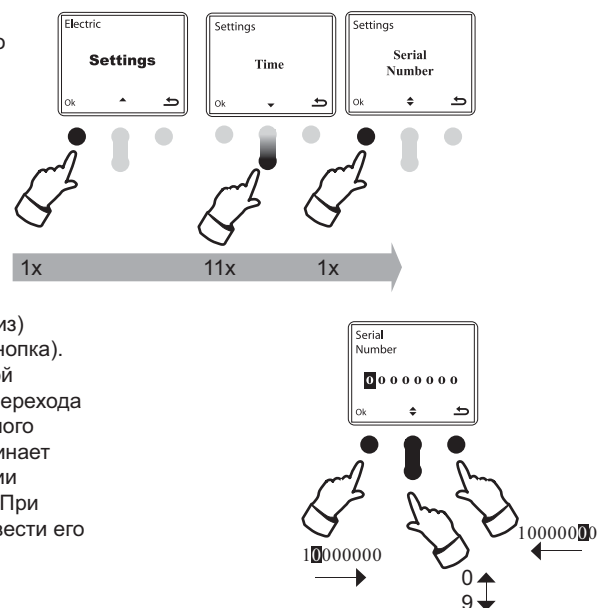
СЕРИЙНЫЙ НОМЕР

Если пульт дистанционного управления (RC) или центральный блок (VU) покупаются отдельно друг от друга, то для коммуникации между пультом дистанционного управления (RC) и центральным блоком (VU) серийный номер центрального блока (VU) должен быть введен в пульт дистанционного управления.

Ввод серийного номера осуществляется в разделе Settings (Установка)

- 1 - Активизируйте SmartStart™
- 2 - Нажмите 1 раз на Menu (Меню). (Левая кнопка).
- 3 - Нажмите 6 раз на кнопку с символом Стрелки вниз для перехода к меню Settings.

- 4 - Нажмите 1 раз на Ok. (Левая кнопка)
- 5 - Нажмите 11 раз на кнопку с символом Стрелки вниз (Кнопка в центре вниз) до подменю "Serial number" (Серийный номер) и нажмите на Ok (Левая кнопка).
- 6 - Выберите первую цифру серийного номера с помощью кнопки со стрелкой вверх или вниз, нажмите на Ok (Левая кнопка) для сохранения цифры и перехода к следующей ячейке. Повторите данную операцию для всех цифр серийного номера и нажмите на Ok (Левая кнопка). При этом пульт управления начинает коммуникацию с центральным блоком на автомобиле. При подтверждении наличия связи между блоками, введенный серийный номер сохраняется. При отсутствии связи – необходимо проконтролировать введенный номер и ввести его заново.



При нажатии на правую кнопку после пункта 4 установка прерывается



Серийный номер – это 8 цифр (1XXXXXXX) на этикетке центрального блока (VU), который устанавливается в автомобиле.

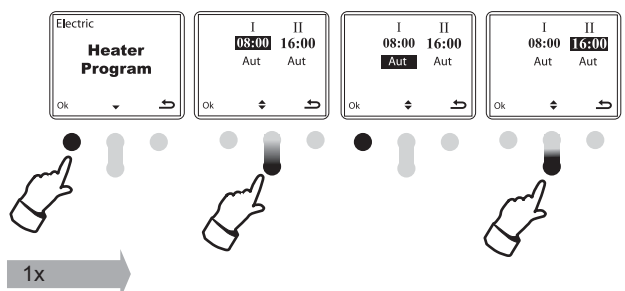
РЕЖИМ ПРОГРЕВА

Следующие режимы прогрева установлены производителем и являются стандартными: Время выезда I – 08:00; Время выезда II – 16:00; Автоматический (Aut) режим прогрева, когда время прогрева определяется автоматически в зависимости от наружной температуры или температуры в салоне.

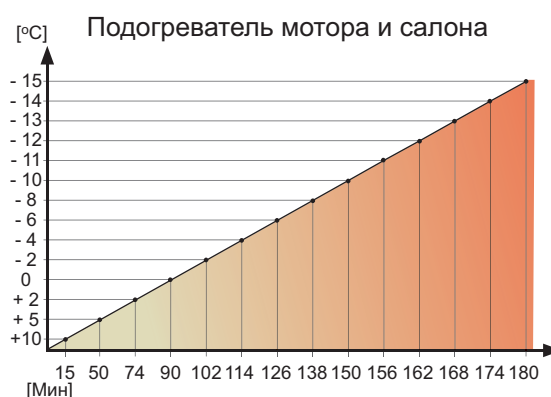
Изменение времени выезда I/ II или режима прогрева осуществляется в разделе Heater program (Режим прогрева).

- 1 - Активизируйте SmartStart™
- 2 - Нажмите 1 раз на Меню (Меню) (Левая кнопка) и нажмите на Ok.
- 3 - Нажмите вверх или вниз на кнопку с символом Стрелки для изменения времени выезда I и/или нажмите на Ok для перехода в следующую позицию.

- 4 - Повторите данную операцию для Времени выезда II и режимов прогрева.

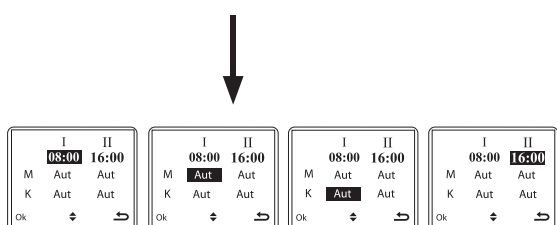
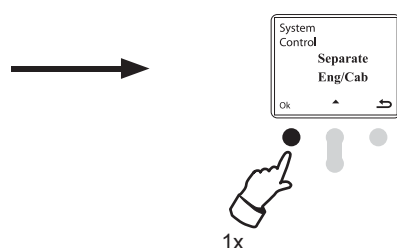


Aut →

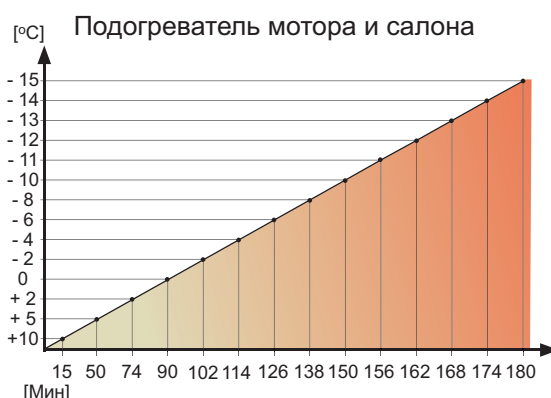


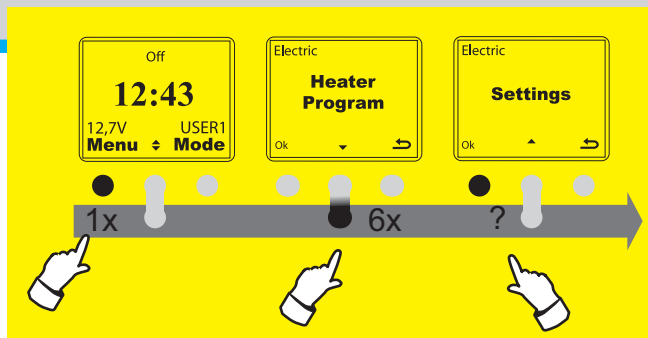
РАЗДЕЛЬНОЕ ВРЕМЯ ПРОГРЕВА ДЛЯ МОТОРА И САЛОНА (см. стр. 9 – Система управления)

Если вы выбрали режим раздельного управления подогревателем двигателя и обогревателем салона (см. стр.9), то в разделе Heater program (Режим прогрева) (см. выше) существует возможность для установки различного времени прогрева для подогревателя двигателя и обогревателя салон (см. рис. ниже).



Aut →





УПРАВЛЕНИЕ АУТОНОМНЫМ ПОДОГРЕВАТЕЛЕМ

Помимо электрической системы предпускового подогрева DEFA WarmUp, система дистанционного управления Smartstart™ может использоваться для управления автономным - бензиновым или дизельным - подогревателем совместно с системой DEFA WarmUp или отдельно от нее.

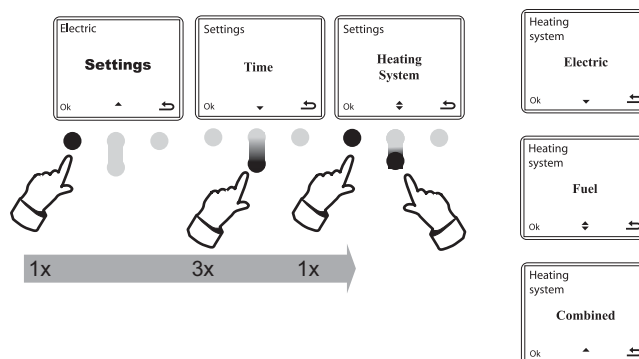
Установка типа системы подогрева находится в разделе Settings (Установка)

- 1 - Активизируйте SmartStart™
- 2 - Нажмите 1 раз на Menu (Меню). (Левая кнопка).
- 3 - Нажмите 6 раз на кнопку с символом Стрелки вниз для перехода к меню Settings.

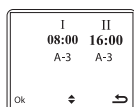
4 - Нажмите 1 раз на Ok. (Левая кнопка)

5 - Нажмите 3 раза на кнопку с символом Стрелки вниз (Кнопка в центре вниз) до подменю "Heating System" (Тип системы подогрева) нажмите на Ok.

6 - Нажмите 1 раз на кнопку с символом Стрелки вниз (Кнопка в центре вниз) для функции "Fuel" (Автономный подогреватель) или нажмите еще раз для функции "Combined" (Комбинированная система).



Нажмите на Ok, когда на дисплее показана функция "Fuel" или "Combined" и нажмите 2 раза на кнопку ↵ (Правая кнопка) для выхода из подменю в начальный режим.



Если вы выбрали режим "Combined", в центре дисплея показана стрелка вверх-вниз ⬆️. Данная стрелка используется для переключения и отображения установленных программ прогрева для автономного подогревателя ⬆️ и электрического подогрева DEFA WarmUp.

Установка времени выезда и режима прогрева для автономного подогревателя.

Когда в верхнем левом углу дисплея показан символ ⬆️, нажмите 2 раза на левую кнопку, и Вы войдете в подменю для установки времени выезда I/ II или режима прогрева. Программа прогрева A-3 установлена как стандартная программа для автономного подогревателя

При нажатии на правую кнопку после пункта 4 установка прерывается



См. Схема подсоединения на стр. 18
Время прогрева для Автономного подогревателя
– см. Fuel Auto стр. 16.

ТЕХНИЧЕСКИЕ ДАННЫЕ

Название системы дистанционного управления: SmartStart™ Артикул: 440020

	Пульт управления (RC)	Центральный блок (VC)
Температура эксплуатации*	-10°C < T < 60°C	
Тип батареи	6V Lithium. 2CR-1/3N	
Дальность действия**	до 1,2 КМ	
Частота	868,370 МГц	

Нормы и стандарты
 EMC в соответствии с EN 301 489-1:2005-04 и EN 301489-3:2002.08.
 Радиотест в соответствии с ETSI EN 300 220-1:2000-09
 Эмиссионный тест произведен в соответствии с EN 301489-1 и удовлетворяет требованиям 2004/104/EC.



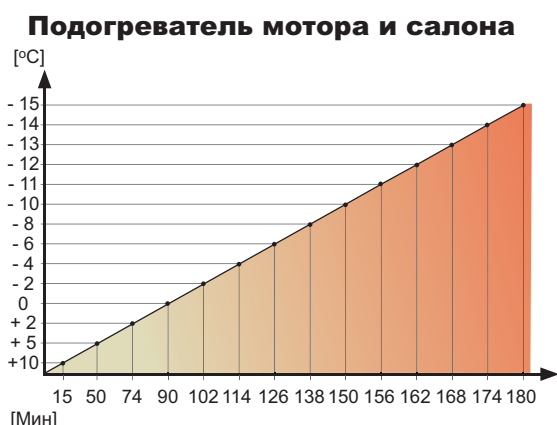
* Зимой, при очень низкой температуре, на дисплее может появиться ложное сообщение "Change battery" (Сменить батарею), которое вызвано холодом, и менять батарею в данном случае нет необходимости. Если сообщение "Change battery" показывается на дисплее и при комнатной температуре, то необходимо действительно сменить батарею питания. **ИСПОЛЬЗУЙТЕ ТОЛЬКО ЛИТИЕВУЮ БАТАРЕЮ.**

** Дальность действия при свободной видимости. Дальность действия значительно уменьшается при наличии каких-либо препятствий и помех напр. стен, другие транспортные средства и т.д. В таких случаях даже небольшие изменения в положение пульта управления SmartStart™ (например, если переместиться немного в сторону или приподнять и направить пульт сверху вниз по направлению к автомобилю) могут повлиять на наличие контакта с центральным блоком автомобиля.

АВТОМАТИЧЕСКИЙ РЕЖИМ ПРОГРЕВА – AUTO

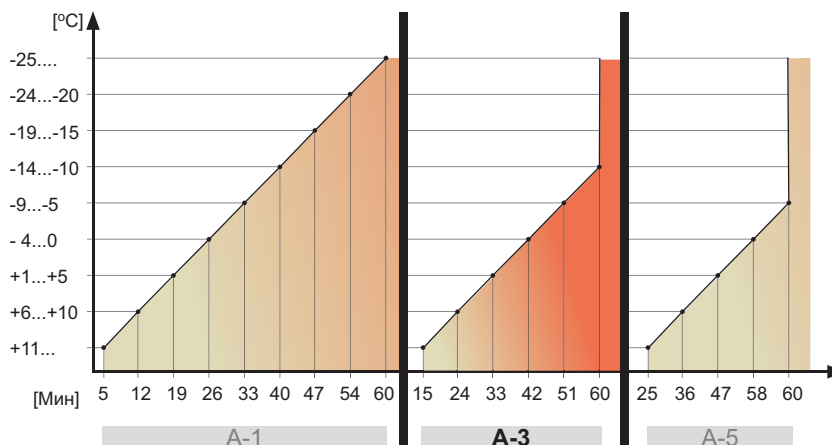
Совместный режим работы подогревателя двигателя и обогревателя салона

Диаграмма показывает время прогрева подогревателем двигателя и салона в Автоматическом режиме (Aut) в том случае, когда температурный датчик установлен в моторном отсеке автомобиля. В Автоматическом режиме время работы подогревателя двигателя и салона одинаково и зависит от наружной температуры, измеряемой температурным датчиком.



АВТОМАТИЧЕСКИЙ РЕЖИМ ПРОГРЕВА - FUEL AUTO

Если система SmartStart™ используется для управления автономным подогревателем (см. главу Специальные установки/ Управление автономным подогревателем стр. 15), режим прогрева A-3 показан на дисплее как стандартная установка. Различные режимы прогрева от A-1 до A-5 используются в зависимости от размера транспортного средства: A-1 - небольшой автомобиль, A-3 - автомобиль среднего класса, A-5 - большой автомобиль или автобус.



- A-5
- A-4
- A-3
- A-2
- A-1
- 60'
- 55'
- 50'
- 45'
- 40'
- 35'
- 30'
- 25'
- 20'
- 15'
- 10'
- 5'

ПЕРЕЧЕНЬ КОМПОНЕНТОВ

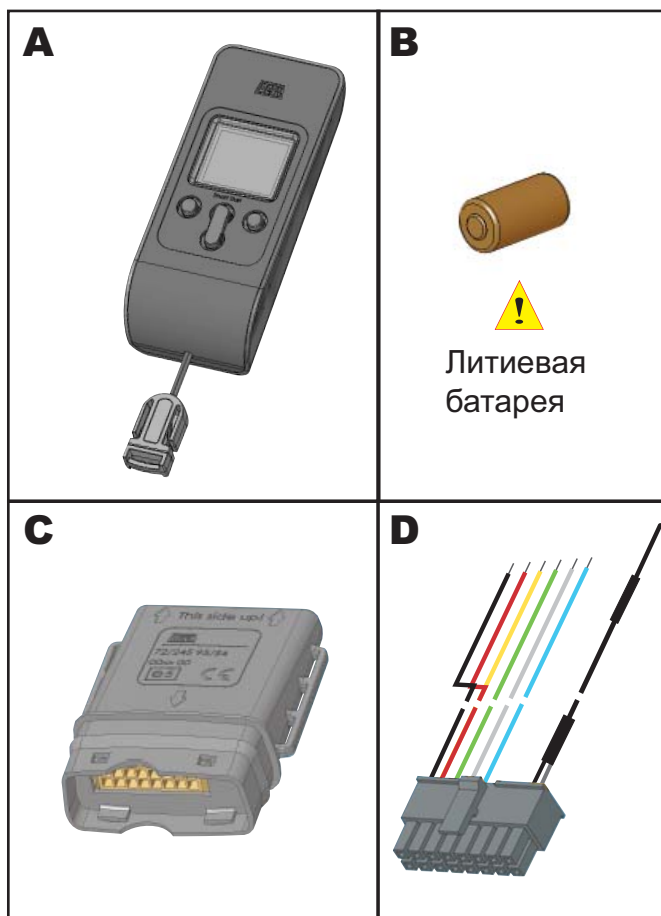
A – Пульт дистанционного управления SmartStart™.



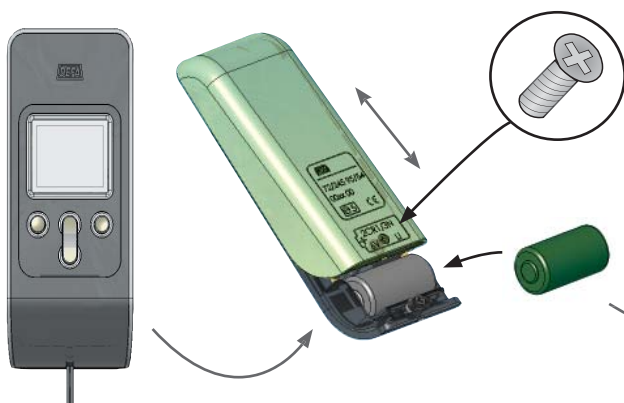
B – Литиевая батарея 6В

C – Центральный блок для установки в автомобиле.

D – Жгут соединительных проводов для подсоединения Центрального блока (C) к зарядному устройству DEFA и/или к реле управления автономным подогревателем, или напр. реле дистанционного открытия дверей гаража.

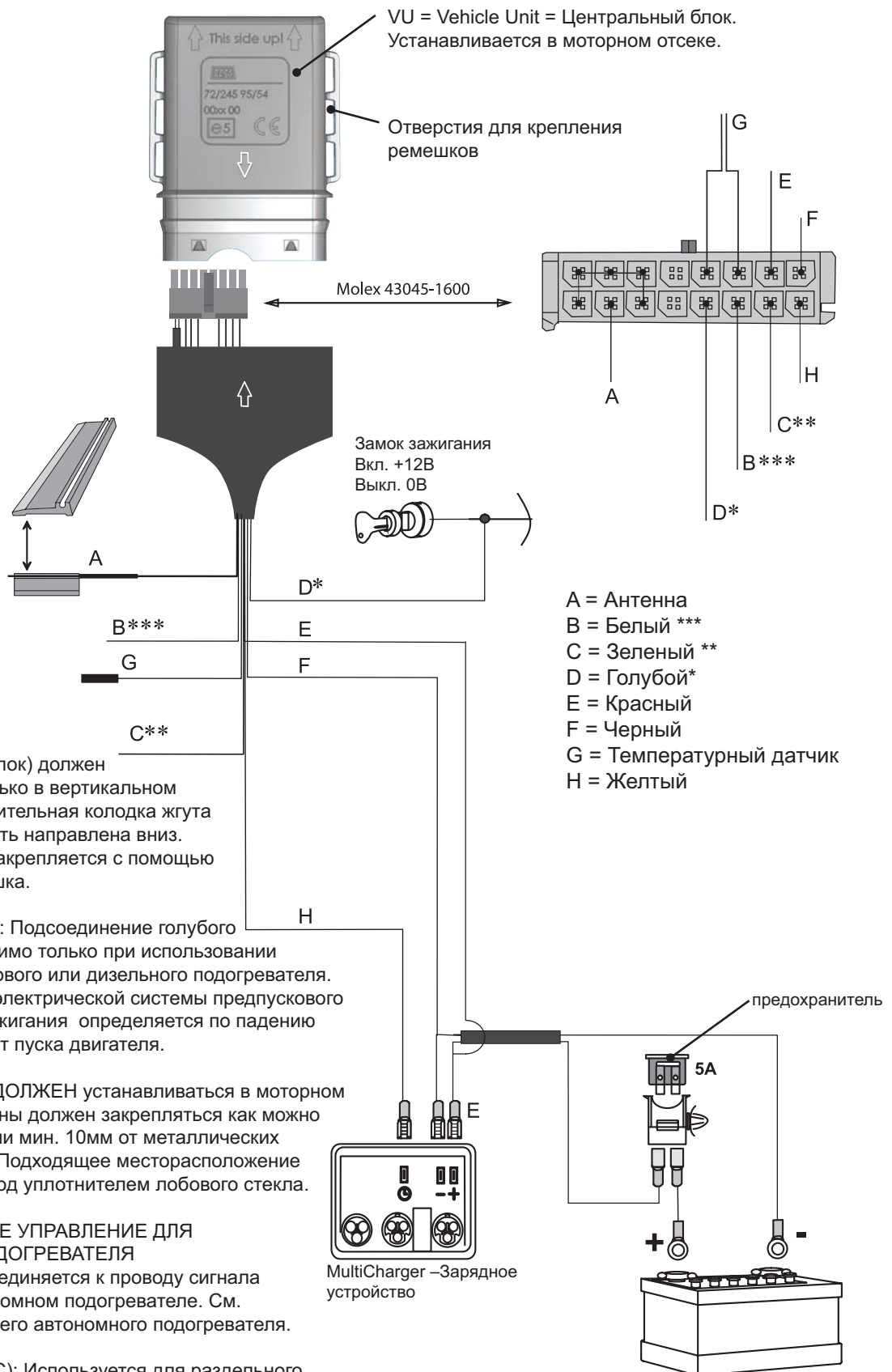


СМЕНА БАТАРЕИ



ДОЛЖНА ИСПОЛЬЗОВАТЬСЯ ТОЛЬКО ЛИТИЕВАЯ БАТАРЕЯ. DURACELL 28L или SANYO 2CR -1/3N.

СХЕМА ПОДСОЕДИНЕНИЯ – Установка



УСТАНОВКА

-VU (Центральный блок) должен устанавливаться только в вертикальном положении и соединительная колодка жгута проводов должна быть направлена вниз. Центральный блок закрепляется с помощью приложенного ремешка.

* Голубой провод (D): Подсоединение голубого провода (D) необходимо только при использовании автономного бензинового или дизельного подогревателя. При использовании электрической системы предпускового подогрева сигнал зажигания определяется по падению напряжения в момент пуска двигателя.

-Конец антенны НЕ ДОЛЖЕН устанавливаться в моторном отсеке. Конец антенны должен закрепляться как можно выше и на расстоянии мин. 10мм от металлических частей автомобиля. Подходящее месторасположение антенны - снаружи под уплотнителем лобового стекла.

***ДИСТАНЦИОННОЕ УПРАВЛЕНИЕ ДЛЯ АВТОНОМНОГО ПОДОГРЕВАТЕЛЯ

Белый провод подсоединяется к проводу сигнала управления на автономном подогревателе. См. инструкцию для Вашего автономного подогревателя.

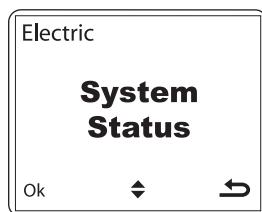
** Зеленый провод (C): Используется для отдельного управления обогревателем салона. Для этого требуется установка дополнительного блока- реле.

ВОЗМОЖНЫЕ НЕИСПРАВНОСТИ

НЕИСПРАВНОСТЬ	ПРИЧИНА	МЕТОД УСТРАНЕНИЯ
На дисплее появилось сообщение о необходимости смены батареи, но батарея была заменена совсем недавно?	Если пульт SmartStart™ находился на сильном морозе, может появиться ложное сообщение о необходимости смены батареи.	Поместить пульт SmartStart™ в помещение с комнатной температурой.
	Проверьте, что используется Литиевая батарея рекомендованного типа.	Установить литиевую батарею DURACELL 28L или SANYO 2CR- 1/3N.
Отсутствует контакт с центральным блоком автомобиля.	Возможно неправильная установка антенны.	Проверьте, что антенна установлена согласно рекомендациям по установке.

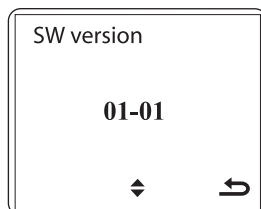
СЕРВИСНАЯ СЛУЖБА

Если у Вас возникла необходимость обратиться в сервисную службу, при этом пульт SmartStart™ находится в рабочем состоянии, то желательно заранее записать серийный номер и HW-SW номер. Данная информация находится в разделе "System Status" (Системная информация).

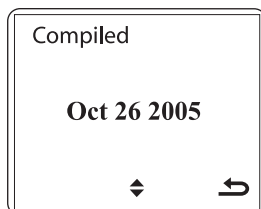


(1 - 3)

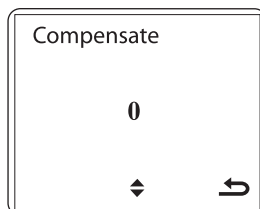
- (1). Нажмите 1 раз на Меню (Меню). (Левая кнопка).
- (2). Нажмите 4 раза на кнопку с символом Стрелки вниз для перехода к меню "Systemstatus"
- (3). Нажмите 1 раз на Ok. (Левая кнопка)
- (4). Нажмите 5 раз на кнопку с символом Стрелки вниз для перехода к подменю "Unit numbers"
- (5). Нажмите 1 раз на кнопку с символом Стрелки вниз для перехода к подменю "HW-SW version"
- (6). Нажмите 1 раз на кнопку с символом Стрелки вниз для перехода к подменю "Compensate"
- (7). Нажмите 1 раз на кнопку с символом Стрелки вниз для перехода к подменю "2005 © DEFA"



(4)



(5)



(6)



(7)



Обновленную информацию о системе дистанционного управления SmartStart™ Вы найдете на сайте www.defa.com.

Если система дистанционного управления SmartStart™ не работает после поиска и устранения возможных неисправностей, описанных выше, обратитесь в сервисную службу.



www.defa.com